

めざします。企業の繁栄と社会への貢献

"Hojin"

新年

2024

No.723

# ほじん

私の経営哲学—第39回

高知法人会 四国管財株式会社

森下 幸雄

特集 「新NISA」を徹底解剖

けんたの全国法人会めぐり

第9回 稚内地方法人会

老舗の肖像

岡谷鋼機株式会社



# 年頭寸言

法人会は税のオピニオンリーダーとして  
企業の発展を支援し 地域の振興に寄与し  
国と社会の繁栄に貢献する  
経営者の団体である



## 渋沢栄一の格言に 改めて思う

小林 栄三 *KOBAYASHI Eizo*  
全国法人会総連合会長

わが国では2024年7月から新紙幣が導入され、一万円札の図柄には渋沢栄一（1840～1931）が登場する。500社を超える起業に関わり「近代日本経済の父」と称される渋沢の逸話は数多いが、新年にあたり私たち法人会の理念や主張にも通ずる3つの考えを紹介したい。

1つ目は「入るを量りて出づるを為す」。これは「収入を計算し、それに見合った支出をする」との財政の心構えを示した故事成語で、渋沢が財界人となる前の1873年、内閣の放漫予算に憤り大蔵官僚を辞した際に主張した原則である。わが国財政は1992年度からプライマリーバランスの赤字、つまり税収を上回る規模の行政サービスを提供すべく借金を重ねる状態が続き、国債残高は2023年度末に1,068兆円まで膨らむ見込みである。コロナ禍が収束し経済活動の正常化が進む今こそ、新紙幣の顔である渋沢の格言に立ち返って受益と負担のバランスを再考し、次世代へ過大な負担を残さない財政運営に転じるべきである。

2つ目は「道徳経済合一<sup>ごういつ</sup>」。企業が永続的に利益を得るには正しい道理が必要で、国や人類の繁栄に責任を持たねばならないとの考えで、渋沢は現代のSDGsを先取のような経営哲学で多くの起業を導いた。現在も大企業を中心とした160社以上が存続していることは、SDGsを重視した企業経営の意義を示唆している。

3つ目は「合本主義」。渋沢は、利益独占になり得る資本の集中ではなく、公益を最大化して良い社会とするために多様な資本や人材を合わせることの重要性を説いた。法人会も、会員企業どうしの活発な交流が新しいコラボレーションや事業展開のヒントを生み出し、日本経済や社会の活性化につながることを期待しており、新年もさまざまな支援をしてまいります。

# 私の経営哲学

MY MANAGEMENT PHILOSOPHY

第39回

Yukio  
Morishita



## 社員の夢の実現を 全力で応援、サポートする

森下 幸雄

四国管財株式会社  
代表取締役社長

*President*

高知市でビルメンテナンスや病院のサポート業務などを主たる事業とする四国管財株式会社。だがこの会社、少し変わっている。退職を前提にした入社も歓迎し、社員の夢を全力で応援する。また、クレームは「ラッキーコール」と呼び、迅速な共有と

対応で顧客の信頼獲得につなげていく。その背景にあるのは、かつて社員が自社に誇りを持っていないことを知り、従業員や顧客の視点に立って進めてきた改革だ。社員が生き生きと輝く四国管財の森下幸雄社長に経営の哲学を伺った。

**Q** 企業として大切にされていることを教えてください。

**A** どんな企業でも一緒だと思いがすが、お客様を大事にして、従業員を大事にする、これが大前提です。その上で、社員の夢の実現を全力で応援、サポートしています。たとえば、高卒で入社する子に普通は「辞めないでね」と言うかもしれませんが、当社では最初から辞めることを前提に入社する「夢実現コース」があり、「夢の実現のために会社を利用してください」と伝え、社員研修ではどうすれば夢が叶うかという話もしています。

当社には「私たちのベシック」という大切にしている14項目があります。その1番目が「夢を具体的に持つ」で、そこには「具体的に目標を決めることで夢は必ず実現するものです」と書いてあります。そして夢を意識して働いてもらうために、従業員全員が自分の夢を書き込んだ「ドリームカード」を持つています。

**Q** そのような姿勢が評価されて賞を受賞されているともお聞きしました。

**A** 「日本でいちばん大切にしたい会社」大賞で審査委員会特別賞をいただきました。受賞理由はいくつかあるのですが、社員の夢を応援するのと同時に、先ほどの14項目のベシック、当社で働く上での順守すべき基本的な

価値観の明示と共有というのもあります。対外的なことでは、当社ではクレームを宝のように大切にしています。クレームはともすると隠したくなるものですが、当社では「ラッキーコール」と呼んで、独自の「報・連・相」の仕組みにより、年間約300件のクレームが本社に上がってきます。クレームはどんな小さなことでも対応しますし、誠心誠意対応することでお客様との関係も深まっています。

**Q** 夢の実現のために「辞めてもいいよ」というのは、人材確保の面ではマイナスになりませんか？

**A** 確かにせっかく育てた人材が辞めてしまうのは残念です。ただ、それ以上に生き生きと仕事に取り組める環境が大切だと思っています。ビルなどの清掃や設備管理を行う当社の業務はあまり好まれる仕事ではありません。そこでまず当社を選んでもらわないといけないわけです。私独自の考えですが、人は何かを決める時どうするかというと、まず「比較」をして、次に「予想」すると思います。たとえ腰掛けだとしても、就職しようとする会社はいくつかあったら、まずはそれらを比較しますよね。次に「四国管財に入ったらどんなことが起きるかな」と予想するわけで、そこで選ばれる会社であること、夢が実現できるという未来予想図が大事だと考えています。

**Q** 会社の基本的な価値観、そうしたものを浸透させるためにしていることはありますか？

**A** 3日間の新人研修をはじめ、社員研修はきめ細かく実施しています。当社の仕事は現場仕事なのでいろいろな実例があります。ただ、そうした中でも「これをしたら駄目」というようなことではなく、「こうしたら喜んでもらえる」ということを伝えます。

また、当社ではクレームを宝のように大切にしていると先ほども言いましたが、クレームが起きた時にはそれが「仕組み」で直そうと考えています。起

きたことを決して怒らない。怒るのでなく一緒に再発防止のための仕組みを考える。たとえば、現場のシンクでコップを割ったとします。「次同じことをしないためにどうする？」と言うと、みんな「気をつけます」と言うんです。そうではなくて、下にスポンジを敷くとか水の中だけで洗うとか、どういう仕組みに変えたら同じ失敗をしないで済むか。そういうふうに見える癖、社内でする物事の考え方の定着を一生懸命やっています。

**Q** 清掃などのビルメンテナンス業務にとどまらず、病院サポートなど広がりがあるようですが？

**A** オフィスビルや公共施設などでの清掃や管理業務はもちろんです。最近では病院からのお声掛けが多いですね。病院では清掃以外にも、受付や事務手続きをする病棟クラー業務、看護現場の補助や、検体を運んだりするアテンダント業務等があります。医療従事者の方の負担を減らし、専門的な業務に集中してもらう。そのために、専門の仕事以外を当社に委託していただくということ。このサービスは長年のお付き合いの中で「お宅のクオリティーでやって」と言われ広がってきたものですが、今では売店業務も任されています。

**Q** お客様から評価していただくポイントは何だとお考えですか？



医療従事者のサポートとして医療機関での事務全般なども担当している



笑顔で挨拶を実践し、気遣いを大切にしている社内は生き生きとした雰囲気

**A** 基本的に当社はサービス業、人が動くことによって対価をいただくという仕事なので、人によるところが大きいんです。そうすると教育。たとえば「笑顔で挨拶」。お客様によく「管財さんは本当に挨拶できるよね」と言われるのですが、やはりそれがウリなんです。それとクレーム対応もそうですが、お客様との信頼関係。隠蔽したりせず、風通しよくクレームを共有して、仕組みできっちり解決していくという考え方は、長年の積み重ねでお客様もある程度理解して下さっています。だから「ちょっと言いにくいけど」

という話もよく来ます。私の名刺には「お客様係」という肩書もあります。お客様の生の声が聞けるようにとの思いで、直接お声をいただけるようにしています。また、2019年には東京美装興業株式会社のグループ企業にしていたいたいの大きいです。

**Q** これまでお仕事をされてきた中で大変だったことは何ですか？

**A** 会社的にいうと私どもは人が動く仕事なので、コロナのときは大変でした。先ほども触れましたが当社は病院に入るサポート業務も多いので、清掃では人が触ったところを消毒しなくてはならないし、クラスターを発生させないようにしなくてはならない。濃厚接触者になったり、家庭の事情で出勤できない従業員が出てくると人手も余計足りなくなります。その一方で、サービスを提供して対価をいただいているわけですが「来ないでくれ」というお客様も出てきました。集まって研修をしたり、コミュニケーションを取ることもできないので、教育・研修等も難しくなりました。逆に人と直接会うことの大切さを改めて強く実感しましたね。

**Q** 四国管財様に課題があるとすればどんなことですか？

**A** やはり人手不足ですね。現在でも50〜60人欠員があります。これは高知に限らず地方はどこもそう

のだと思いますが、特に若い学生は一度県外へ行ったら帰ってきません。これからはロボットとか外国人材など必要かもしれません。ただ、ロボットやAIで補えるところは補っても、どうしてもきめ細やかなサービスが必要とされる仕事なので、簡単にはいかないでしょう。というのは、病室の清掃を例にとると、ベッド横の簡易トイレを清掃する時に、たった5cmでも位置がずれてしまうと患者様が使えなくなってしまうことがあるんです。感染対策も欠かせないし、そういうことができなくて信頼されるということなので。

**Q** では、経営において一番大切なことは何だとお考えですか？

**A** 物事の考え方や仕組み、述べてきたような会社のイズムがすごく大切だと思っています。四国管財と言えば、報告・連絡・相談の仕組みがあって、クレーム対応ができて、こういうところを大切にしている……そうしたイズムをつないでいかなければならない。そしてそれを周りのお客様からも評価してもらうことが経営を安定させます。まさに「四国管財ならできるな」と「比較」して「予想」して、選んでもらう。過去の経験の積み重ねで得るのが信用ですが、信頼はこれから先の未来です。そこで「ここに任せてみようか」と将来を予想される人や会社になることが大事だと考えています。

## COMPANY PROFILE

### 四国管財株式会社

|         |                      |
|---------|----------------------|
| 創業      | 1962年                |
| 代表取締役社長 | 森下 幸雄                |
| 所在地     | 高知県高知市南はりまや町2丁目4番15号 |
| TEL     | 088-884-3777         |
| 資本金     | 1,000万円              |
| 業種      | 総合ビルメンテナンス、病院サポート 他  |
| 従業員数    | 590名(パートタイマー含む)      |



2



3



1



代表取締役社長  
森下 幸雄

1964年高知県生まれ。高知高校、第一経済大学(現・日本経済大学)卒。1997年5つ目の会社として四国管財に入社。現場仕事や営業を経て36歳で部長、2019年代表取締役社長。趣味の釣りは釣り歴55年でプロ級の腕前だという。

1 高知市南はりまや町にある本社。今年6月には創立62周年を迎える 2 オフィスビルや商業施設、学校などの施設管理・清掃業務などのビルメンテナンスが柱となる主要業務の一つ 3 2016年3月に、第6回「日本でいちばん大切にしたい会社」大賞で審査委員会特別賞を受賞した

<https://www.shikokukanzai.co.jp/>

# 高崎市で法人会全国大会

第39回法人会全国大会が、10月18日に群馬県高崎市の高崎芸術劇場およびホテルメトロポリタン高崎で開催され、来賓および全国各地の会員約1500名が参加した。

第1部の日本通信株式会社の福田尚久代表取締役社長による「好機到来」と題した記念講演は、一般にも公開され約50名の市民も聴講した。

第2部の式典では、齋藤一雄群馬県連会長の開会の辞に続き、小林榮三全法連会長が主催者を代表してあいさつ。「税・財政改革のあり方、本格的な事業承継税制の創設などを盛り込んだ『税制改正に関する提言』を取りまとめたので、法人会として政府・政党・地方自治体など関係各所に働きかけていく。また、行動面で率先垂範していくため、青年部会が実施している『財政健全化のための健康経営プロジェクト』を法人会全体の取り組みにするための特別委員会を全法連に設置し、具体的な推進策を検討することとした。会員企業の活力向上による税収増加、医療費適正化による社会保障給付費削減など、財政健全化に貢献することが法人会の目指す健康経営だと考えるので、力強いご支援・



式典で開会の辞を述べる齋藤一雄群馬県連会長

ご協力をお願いしたい」と述べた。

その後、来賓を代表して住澤整国税庁長官、山本一太群馬県知事、富岡賢治高崎市長から祝辞をいただき、会員増強表彰等の表彰会への表彰状の贈呈を挟んだあと、飯野光彦税制委員長から「令和6年度税制改正に関する提言」の内容が説明された。

また、令和4年度に開催された「法人会全国青年の集い沖縄大会」の租税教育活動プレゼンテーションにて最優秀賞を受賞した鹿児島法人会青年部会からは、中崎啓文部会長と柿元美保氏が出席して活動報告を行った。

続いて、野坂文雄全法連筆頭副会長が大会宣言を読み上げ、最後に次回開催地である鹿児島県連の今別府英樹会長が閉会の辞を述べた。

今回の全国大会は、10月3日に鹿児島県鹿児島市で開催される予定。

## ◆税制改正提言活動を実施

令和6年度税制改正に向け、全法連は10〜12月の3か月間、税制委員会の飯野委員長が中心となり、政党と省庁に対して提言活動を行った。政党関係では、自民党「予算・税制等に関する政策懇談会」、公明党「財政・金融部会団体ヒアリング」、国民民主党「税制調査会ヒアリング」等に出席した。

10月からスタートしたインボイス制度については、国民や事業者への影響等を検証して問題があれば制度を見直すことや、本格的な事業承継税制の創設、取引相場のない株式の評価の見直しなどとあわせ、中小企業の活性化に資する税制措置について特段の配慮も求めた。

一方で、財政健全化は国家的課題であるが、コロナ対策財源として発行された約100兆円の国債が上積みされたことで、日本の国債残高はゆうに1000兆円を超えた。さらに「異次元の少子化対策」や「防衛

力の抜本強化」が打ち出されているが、その財源論は置き去りになっている。このように、歳出だけを先行実施して財源論については曖昧なまま先送りするような、財政規律を決定的に棄損させかねない財政運営は是正するように求めた。

また、省庁に対しては、財務省の矢倉副大臣、総務省の池田自治税務局長、中小企業庁の須藤長官等と面談し、法人会の提言を来年度税制改正に反映させるよう求めた（提言活動の様子は全法連ホームページにも掲載しています）。

このほか、県連・単位会においても、地元選出国会議員、地方自治体、議会に対して提言活動を実施した。



矢倉財務副大臣（左から2人目）に提言書を手渡す飯野税制委員長

～2024年から始まった「新NISA」を徹底解剖～

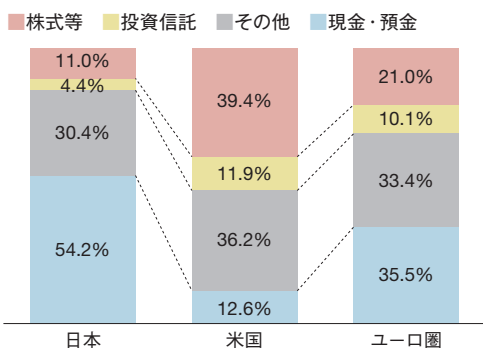
# 生涯の非課税投資枠が大幅拡充！ 背景に「資産所得倍増プラン」

新しい少額投資非課税制度（新NISA）が2024年1月からスタートした。現行制度に比べ、非課税保有限度額が1800万円になり年間の投資上限額も大幅に拡大され、制度も恒久化された。このほか、売却分の投資枠が翌年以降に復活するなど、使い勝手の向上も図られている。新制度のポイントについて、変更の背景とともに詳しく解説する。

## 現預金に偏る 日本の家計金融資産

新NISAの特徴を説明する前に、政府がこのような制度拡充を決めた背景を説明したい。棒グラフは日本と米国、ユーロ圏における家計の金融資産構成（2023年3月末時点）を示したものだ。日本の場合、資産の54.2%が現金および預金に集まっており、株式と投資信託を合わせた割合は15.4%に過ぎない。米国やユーロ圏と比べ、極端に低リスクの資産に偏っていることが分かる。

家計の金融資産構成・日米欧比較



（出所）日本銀行「資金循環の日米欧比較」（2023年8月25日）  
データは2023年3月末

これによって起きたのは何か。金融庁の資料によると、2021年末を20年前と比べると、米国の家計金融資産が3.4倍に拡大するなか、

## 「資産所得倍増プラン」＜7本柱の取組＞

|      |                                      |
|------|--------------------------------------|
| 第一の柱 | 家計金融資産を貯蓄から投資にシフトさせるNISAの抜本的拡充や恒久化   |
| 第二の柱 | 加入可能年齢の上げなどiDeCo制度の改革                |
| 第三の柱 | 消費者に対して中立的で信頼できるアドバイスの提供を促すための仕組みの創設 |
| 第四の柱 | 雇用者に対する資産形成の強化                       |
| 第五の柱 | 安定的な資産形成の重要性を浸透させていくための金融経済教育の充実     |
| 第六の柱 | 世界に開かれた国際金融センターの実現                   |
| 第七の柱 | 顧客本位の業務運営の確保                         |

（出所）金融庁「資産所得倍増プランについて」  
(<https://www.fsa.go.jp/common/conference/danwa/20230119.pdf>)

日本の伸びはわずか1.4倍にとどまっている。「失われた30年」と言われる経済の低迷下において、せめて資産運用リスクをとって「お金に働かせる」ことをしていたら家計はもう少し潤ったのかもしれないが、それをさせられなかったという政府の問題意識が根底にある。家計金融資産の「貯蓄から投資へ」を促すために岸田内閣が掲げたのが「資産所得倍増プラン」だ。その「7本柱の取組」の「第一の柱」に組み込まれている通り、NISA制度の抜本的な拡充は資産所得倍増プランの「一丁目一番地」でもある重要な政策といえる。

## 老後に向けた 資産形成にも対応

ここからは、旧NISA（以下、旧制度）から新NISAが、どの程度拡充されたかを順に見ていきたい。NISA自体が株式や投資信託、保険のような金融商品と思いついていない人もいるようだが、そうではない。NISA自体は「箱」に過ぎず、その「箱」のなかで購入した株式や投資信託の売却益、株式の配当や投資信託の分配金が非課税になる仕組みだ。利用者からしてみれば、非課税になる「箱」は大きいのに越したことはない。今回、最大の非課税投資枠（生涯投資枠）が1800万円まで拡大した。旧制度では投資できる商品の幅が広い一般NISAでも最大で600万円であったため、その3倍まで膨らんだことになる。2019年に世間を騒がせた「老後2000万円問題」は記憶に新しい。余裕のある老後を過ごすためには、公的年金以外に2000万円ほどの貯蓄が必要になるとの試算から生まれた騒動だ。もちろん、人によって必要な額は異なるが、多くの人にとって、老後の資金を資産運用によって築くために、新NISAの非課税投資枠は十分な大きさといえる。

## 非課税保有期間が「無期限」に

制度の恒久化により、非課税保有期間が無期限になったのも大きな変更点だ。旧制度の一般NISAの場合、非課税期間が5年と決められていた。そのため、5年以内に売却するか、ロールオーバー（※）手続き

|         | 旧NISA             |                    | 新NISA                            |           |
|---------|-------------------|--------------------|----------------------------------|-----------|
|         | つみたてNISA          | 一般NISA             | つみたて投資枠                          | 成長投資枠     |
| 年間投資額   | 40万円              | 120万円              | 120万円                            | 240万円     |
| 最大利用可能額 | 800万円             | 600万円              | 1800万円（枠の再利用可）                   |           |
|         |                   |                    | 内数として1200万円                      |           |
| 非課税保有期間 | 20年               | 5年                 | 無期限                              |           |
| 制度選択    | 併用不可              |                    | 併用可                              |           |
| 対象商品    | 金融庁の基準を満たした投信・ETF | 上場株式・ETF・REIT・投資信託 | 金融庁の基準を満たした投信・ETF（現行つみたてNISAと同じ） | 上場株式・投信など |

（出所）金融庁資料（<https://www.fsa.go.jp/policy/nisa2/about/nisa2024/index.html>）を基に松井証券が作成

をして翌年のNISA枠に移管するか、選択が迫られていた（特定口座や一般口座などの課税口座に移管することも可能）。

ロールオーバーする際、その時の時価が取得単価とされるため、大きく値上がりしている株式や投信の場合、新たな非課税枠の大部分を食いつぶしてしまうこともあった。

新NISAでは非課税保有期間が無期限になったため「5年」という期間に縛られず、好きなタイミングで売却時期を決められる上、面倒なロールオーバーの手続きも不要になった。

## 「つみたて」と「成長」投資枠の併用も

旧制度では、対象商品が幅広く投資のタイミングにも制限がない「一般NISA」と、低コストのインデックス型投信（日経平均株価など特定の株価指数に値動きが連動する投資信託）など初心者でもわかりやすい商品に対象が限られ、積み立てでの購入しかできない「つみたてNISA」に分かれており、どちらかを選ぶ必要があった。

新NISAでは一般NISAを踏襲する「成長投資枠」と、つみたてNISAを踏襲する「つみたて投資枠」の併用が可能になる。年間投資

枠は「つみたて投資枠」が120万円、「成長投資枠」が240万円という限度があるほか、生涯投資枠1800万円のうち、「成長投資枠」は1200万円までといった制限はあるものの、使い勝手は格段に良くなる。

例えば、投資初心者の場合、つみたて投資枠で低コストのインデックス型投信を積み立て購入からスタートし、ある程度投資に慣れたら成長投資枠を使い、さまざまなタイプの投信や個別株を自分の好きなタイミングで買うことにも挑戦する——そんな具合に、習熟度に応じて柔軟に投資枠を使いわけすることも可能だ。

## 売却すれば「非課税枠」が復活！

ほかにも新NISAには旧制度にはない利点がある。それが売却による非課税枠の「復活」だ。新NISAでは、保有する投信や株を売却した場合、その取得価格分の非課税枠が翌年復活する。旧制度ではそうした仕組みはなかった。

保有する商品が値上がりし、利益確定したら、その取得価格分、新しい商品の購入に翌年充てられる。逆に値下がりし、「損切り」しても、翌年に非課税枠が復活する。旧制度では、非課税メリットを得るため、

含み損が膨らんでいても、上昇に転じるのを待って持ち続ける人も多かったとみられる。新NISAにおける非課税枠復活については、値上がり期待できないと判断した商品については、きっぱりと損切りに踏み切れる点が大きなメリットともいえる。

## 「成長投資枠」では対象に制限も

良いことづくめのような今回の改正ではあるが、旧制度と比べると後退した面もある。例えば、対象商品の制限だ。「つみたて投資枠」の対象商品は旧制度の「つみたてNISA」と同じで250本程度であるが、「成長投資枠」では旧制度の「一般NISA」で対象としていた「信託期間20年未満」や「毎月分配型」のほか、先物などを使って投資額の何倍もの投資を可能にする「高レバレッジ型」などの投資信託が対象外となった。

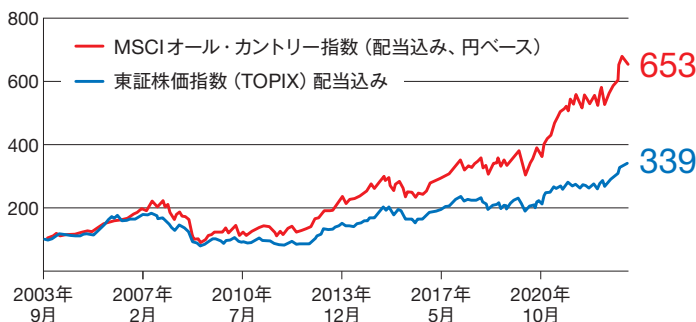
NISA制度自体は資産形成層だけを対象にしたものではない。高齢者に一定のニーズがある毎月分配型まで対象外になくてもよかったのではないかとも思う。もっとも、信託期間の制限については、投資家のためになると筆者は考える。投資信託の中には、いわゆる「テーマ型



ファンド(※2)のように、運用会社が最初から長く運用する気がないとみられるファンドも多かった。そうした投資信託を対象外にできるためだ。

国内の公募投信(不特定かつ多数(50名以上)の投資家を対象に広く募集する投資信託)の数は5000本を超え、個別株の銘柄数(約3700社)を上回る。成長投資枠の対象制限については「運用会社が長く大事にしていくであろう商品」に絞って、一般的には肯定的にとら

全世界株に20年投資したら…  
(03年9月末~23年9月末、03年9月末=100)



(出所) QUICKのデータを基に松井証券が作成

えてもよいだろう。  
このほか、18歳未満を対象にした「ジュニアNISA」は、引き出し制限などによりニーズが限定的だったこともあって終了となる。新NISAでも後継の制度はできない。

**まずは全世界株投信で**

読者の方の中には、すでに資産運用をしている人も多いかもしれないが、ここでは新NISAを通じて投資を始めてみたいという人に絞って、何を選んだらよいかお伝えしたい。

何も思いつかないのであれば、日本を含む先進国に、新興国も加えた「全世界の株式」で運用するインデックス型投信をおすすめしたい。世界経済が成長を続けるという前提に立てば、「世界の株を束で持つ」という考えは、理にかなっているといえるからだ。加えて、運用会社各社が力を入れているタイプということもあり、低コスト競争が進んでいる。例えば、運用期間中、毎日とられる「信託報酬」という手数料が投資信託にはあるが、年0.1%を切る水準まで低コスト化が進んだファンドも珍しくなくなっている。

「いきなり株式は怖い」という人も多いだろう。また、「特に高齢者はリスクの大きい資産を避けるべき」という考えもある。大きい下落

局面を掴んでしまうと、挽回する時間が少ないためだ。ただ、投資に回す資産とは別に現預金がある程度持つことでも、リスクは軽減できる。

グラフをみてほしい。全世界株式(MSCIオール・カントリー指数、配当込み・円ベース)と日本株(TOPIX配当込み)に20年間(2003年9月末~2023年9月末)投資した場合の成果を示したものだ。スタートを100とするとなれば、全世界株は653と6.5倍になっている。リーマン・ショックといった大きな調整局面はあるが、それを乗り越え、長期で上昇してきたのが全世界株だ。

**習熟したら  
新興国株投資信託などにも**

全世界株のインデックスファンドなどで投資に慣れてきたら、もう少しいろいろな投資対象に目を向けたい。最初に紹介するのは新興国株投資信託だ。

例えば、成長が期待できるインドの株式に注目してみようか。経済成長のドライバーとなる生産年齢人口が増加を続けているし、モディ首相が掲げる製造業強化策「メイク・イン・インド」といった政策も成長を後押しするだろう。低コストのインデックス型も2023年

単一新興国株投信の運用実績 (2023年9月末)

| 対象国    | 1年         |      | 3年         |      | 5年         |      | 10年        |      |
|--------|------------|------|------------|------|------------|------|------------|------|
|        | 平均リターン (%) | 投信本数 | 平均リターン (%) | 投信本数 | 平均リターン (%) | 投信本数 | 平均リターン (%) | 投信本数 |
| インド    | 17.8       | 30   | 121.1      | 28   | 101.6      | 27   | 294.8      | 21   |
| ベトナム   | 9.7        | 13   | 93.3       | 10   | 49.2       | 9    | 155.2      | 2    |
| 中国     | -5.9       | 45   | -11.7      | 36   | 8.0        | 30   | 81.1       | 26   |
| インドネシア | 5.4        | 4    | 100.5      | 4    | 58.0       | 4    | 77.1       | 4    |
| メキシコ   | 35.7       | 1    | 149.9      | 1    | 52.9       | 1    | 60.6       | 1    |
| タイ     | 2.3        | 2    | 41.8       | 2    | -6.9       | 2    | 35.0       | 2    |
| トルコ    | 77.6       | 1    | 178.5      | 1    | 126.7      | 1    | 26.1       | 1    |
| フィリピン  | 15.9       | 4    | 36.5       | 4    | 7.8        | 4    | 17.6       | 3    |
| ブラジル   | 14.0       | 10   | 74.0       | 9    | 38.2       | 9    | 11.2       | 9    |
| ロシア    | -22.0      | 4    | -88.4      | 4    | -88.4      | 4    | -85.7      | 4    |
| 韓国     | 30.6       | 1    | 12.0       | 1    |            |      |            |      |

(出所) QUICKのデータを基に松井証券が作成。10年リターンが高い順に掲載。新NISA成長投資枠の非対象ファンドも含まれる。為替ヘッジしないタイプのみ。

以降設定されるなどラインアップも充実している。  
新興国にはほかにも魅力的な市場がある。例えばベトナムは経済成長の期待に加え、代表的な新興国株指数への組み入れ観測も強い。世界中の機関投資家の資金流入により、さ

らなる上昇も見込まれる。

これらは例に過ぎないので、自分で気になる投資対象国を調べてみるのも面白い。単一新興国株で運用する投資信託の運用実績（2023年9月末時点）を表でまとめたので参考にしてほしい。インド株やベトナム株で投資するタイプの成績が良好なのが分かる。個人投資家がアクセスしづらい新興国の資産にも少額から気軽に投資できるとするのは、投資信託の醍醐味の一つといつてよい。

なお新興国株は通貨が急落するリスクのほか、地政学リスクなど多くのリスクを抱える。ロシア株型のように大きく値下がりするタイプもある。無理のない範囲で、慎重に投資先を選ぶのが賢明だ。

## 株式分割で個別株も買いやすく

加えて、個別株への投資経験がない人は新NISAを機に、個別株投資に挑戦してみてもよいだろう。

日本には「単元株制度」があり、通常、100株が投資する際に必要な単位となっている。まとまった資金が必要になるため、個人投資家が気軽に個別株に投資しづらい面は以前から指摘されてきた。例えば株価が3万円の銘柄を買おうとしたら、最低でも300万円が必要で、それ

だけで新NISAの成長投資枠の年間限度額である240万円をオーバーしてしまう。ただ、新NISAの非課税枠内で個人が投資しやすいように、2022年以降、上場企業が株式分割するケースが相次いでいる。これまでよりも個別株投資がしやすくなっているのは間違いない。

また、米国株の場合は単元株という考え方がないため、1株から買える。生活に身近な米国企業を調べて、投資を検討するのもよいだろう。初心者の方はまず、「つみたて投資枠」でインデックス型などシンプルな投資信託を積み立て、余裕資金を「成長投資枠」で新興国株投資信託や個別株などに充てればよい。

## 品揃えとコストで優位なネット証券

NISA口座は一人につき、金融機関1社に1口座しか開くことにはできない。どこで開設すればよいかわ迷っている人も多いだろう。

最初に迷うポイントとしては銀行と証券会社のどちらを選ばよいかという点だ。銀行では個別株や上場投資信託（ETF）の購入ができない。職業の特性上、個別株への投資が制限される人もいる。ただ、そうした特殊なケースを別にすれば、選択肢は広い方がよいので、証券会社

を中心に考えたい。その中でも、品揃えが豊富で、販売手数料などコスト面でも優位なインターネット証券が最有力候補にあがる。

いずれにしても、投資についてまじめに向き合うことは、幅広い知識や考え方が身につくことにもつながる。経済的な面に限らず、あなたの人生を豊かにしてくれるだろう。ぜひ、新NISAで投資の一步を踏み出していただきたい。

※1 ロールオーバー一般NISAの非課税期間が終わるときに、保有している株や投資信託などの金融商品を翌年の非課税投資枠に移行して、運用を継続すること。必要な手続きを踏まない場合は課税口座に移管することになります。

※2 テーマ型ファンドII世の中で話題になっているテーマに関連する銘柄に絞って投資するファンドのこと。自動運転、AI、カーボンニュートラルなど絞り込んだテーマもあれば、環境、技術革新、ヘルスケアといった幅広いテーマもあります。

筆者 海老澤 界 EBI SAWA KAI



松井証券ファンドアナリスト。横浜国立大学経済学部卒業後、日刊工業新聞記者を経て格付投資情報センター（R&I）

入社。年金・投資関連ニュースレター記者、日本経済新聞記者（出向）、ファンドアナリストを経て、マネー誌「ダイヤモンドZAI」アナリストを務める。長年、投資信託について、運用・販売・マーケティングなどを多面的にウォッチ。投信アワードの企画・選定にもかかわる。日本証券アナリスト協会認定アナリスト。

## 松井証券のサービスを

ちょっとだけご紹介

今回の特集記事を執筆された海老澤氏が所属する松井証券では、新NISA口座での取引において、3商品（日本株・米国株・投資信託）の売買手数料が無料になるそうです。さらに、投資信託では残高の最大1%がポイントとして貯まるサービスも提供しています。営業員がいないネット証券として唯一、専門のスタッフに「銘柄の探し方」や「売買の材料探し」、「取引タイミング」といった日本株・米国株の個別銘柄の取引内容に関して電話で相談できるなど、投資初心者にとってうれしいサービスも充実しています。



※各サービスの詳細は松井証券webサイトを  
ご覧ください。https://www.matsui.co.jp/

東村山 一 東京

## 創立50周年記念式典

7月20日、パレスホテル立川で東村山法人会創立50周年記念事業を開催した。記念講演では、青山学院大学陸上競技部長距離ブロックの原監督が、「フツの会社員だった僕が、青山学院大学を箱根駅伝優勝に導いた47の言葉〜人と組織を強くするビジネス・メソッド〜」と題して登壇。原監督と青学駅伝チームの紹介から組織作りの基本、19年間にわたる成長ストーリーなどを語っていただいた。



た。続く記念式典には多くの来賓も臨席され、当会事業に多大なる支援をいただいた12の団体・個人へ感謝状を贈呈。鏡開きのあと祝賀パーティーに移行した。

当日は税制・社会貢献委員会と女性部会が会場内にチャリティー・バザー会場を設け、寄附をされた方に各養護施設や福祉施設で製作した作品を返礼させていただいた。

沼津 一 静岡

## 親子税金教室&amp;映画上映会

沼津法人会女性部会は8月22日に「親子税金教室」を、ららぽーと沼津内のシネマサンシャインで開催、午前と午後合わせて522名が参加した。税金クイズでは、税金博士に扮した沼津税務署の山本署長が税金の使い道などを解説。続いて女性部会員が、税金は50種類あることや、街の中の多くの施設に活用されていることを説明した。また食品ロスについても触れ、「買い過ぎない、使い切ろう、おいしく食べよう」の頭文字「か・つ・お」を紹介した。会場にはイータ君、静岡県のご当地キャラ・ふじっぴー、J3アスル



クラロ沼津からアスル君も応援に来て、最後にお楽しみ映画「長ぐつをはいたネコと9つの命」を鑑賞、楽しい夏休みのひと時を過ごした。

西尾 一 愛知

## 西尾法人会ダンス甲子園

西尾法人会青年部会による第1回「西尾法人会ダンス甲子園」が、9月10日、一色カーネーションホールで開催された。令和5年は西尾市制70周年にあたり、西尾市を盛り上げる記念事業として、ダンスに取り組



んでいる子どもたちに発表の場を提供しようと同会メンバーが一肌脱いだ形だ。エントリーは小学生20チーム、中高生20チームで、計140名ほどが競いあい上位各3チームに賞金が手渡された。また審査員5名による特別賞やゲストダンサーのショーも盛り込まれ大盛況で幕を閉じた。途中に設けられた西尾法人会タイムには法人会のPRやビデオ「マリオンとヤマト不思議な日曜日」を大スクリーンで上映するなどの租税教室も行い、親子で学ぶ時間も設けた。このイベントを、継続することが目下の目標だ。

三次 一 広島

## みよし商工まつりで「税金クイズ」を実施

三次法人会は、地域型イベント「みよし商工まつり」に毎年参加し税金クイズを実施している。今年は市内外から約4000名の来場があり、祭りを楽しみ中、小学生38名、大人590名がクイズに参加した。税務署にも協力してもらい作成した地元や日本、世界の税金に関するさまざまなクイズを用意。全問正解者には賞品が獲得できるくじ引きに



進んでもらい、大いに盛り上がった。子どもたちは1億円レプリカにも興味を持ち、その重さにも驚いていた。

岩国 一 山口

## 「税ミナール探検隊」でゴミ焼却施設を見学

岩国法人会女性部会は8月8日、岩国市のサンライズクリーンセンターで、小学生を対象にした「税ミナール探検隊」を開催。「みんなの家庭から出たごみはどうなるか見学しよう!!」をテーマに、施設責任者の説明を聞きながら焼却施設を見学した。この事業は、自分たちの生活に税金がどう役に立っているのかを楽しみながら学び、税の知識や理解を深めてもらうもので、今年で15回目の実施となる。児童17名、保護者12名のほか、部会員と事務局員を含む計37名が参加した。

岩国市の燃やせるごみは、現在1日あたり約100トンで、年間になると約3万8千トンに達していること、ごみを燃やしたエネルギーは発電に使われ、灰はセメントの原料として再利用されていることなどの説明を受け、子どもたちはその規模の大きさにとても驚いていた。そし



て、毎日の暮らし方を少し変えるだけでごみを大きく減らせることを学んだ。その後、エコクイズと副部長作成の税金クイズにもチャレンジ。部長からは食品ロスに関する解説もあり、最後は参加者全員で記念撮影を行った。

田川 一 福岡

## 小学校へ置き傘を寄贈

田川法人会女性部会は社会貢献活動として、急な雨の時に利用できるようにと田川市郡で「置き傘」の設

置を進めてきた。平成22年から24年までは管内の5駅に、また25年から令和5年には小学校28校へ10〜30本(合計200本ほど)、3年ごとの寄贈を継続しており、今年度も9月に役員が田川市・香春町・添田町内の各小学校へ合計180本を届けた。

訪問日の前日にも急に雨が降り、「以前寄贈いただいた置き傘を児童に持たせることができ大変助かっています」「修学旅行に持参し利用したい。こうした声は部会員一同の励みとなっており、引き続きこの活動を続けていきたいと思っている。



# けんたの 全国法人会めぐり

GO AROUND JAPAN!

東京から飛行機でたったの2時間。今回は日本最北の地、アイヌ語で「冷たい水の沢」を意味する『ヤムワッカナイ』を由来とする北海道の稚内地方法人会を訪問します。3方を海に囲まれた地には、おいしい食べ物がいっぱいありそうだなあ。



第9回  
稚内地方法人会  
北海道

最北の地は海鮮の宝庫だ！

早起きして、古代ローマ建築のような稚内港北防波堤ドームを見学してからノシャップ岬へ。利尻富士を眺めながらライダーに大人気の「無敵の生うに丼」でおなかを満たし、サロベツ原野を抜けてオトンルイ風力発電所へ向かう。絶景ドライブルート「オロロンライン」沿いに高さ約100mの風車が28基も並ぶ光景は実に壮観。でも2025年3月以降に、高性能風車に建て替えられて、5基くらいに減っちゃうみたいです。

最北の地「宗谷岬」では、間宮林蔵の銅像越しにうつすらと樺太が。最北のラーメン店「間宮堂」で帆立ラーメンを食べながら、クッチャロ湖に寄り、枝幸町まで長距離移動。お目当ての「枝幸ガチャ（1回300円）」は2回目のチャレンジで見事に冷凍毛ガニをGET！

稚内市内に戻って魚屋直営の海鮮炉端うろこ亭で夕食。おススメの「うろこ市井・ほたて貝焼きセット」は味もコスパも大満足で、おうち用のお土産に帆立貝を大量に買った。



樺太との連絡船保護のために造られた防波堤ドーム



うま味が凝縮され身が締まった宗谷の帆立貝

風の街の主役はやっぱり漁業



樺鱈と利尻昆布を抱えた藤田会長

藤田会長と登場した謎の物体は「京料理などに使われる樺鱈だよ。真鱈の干物で、漁場が近くて気候風土も合うから、稚内は日本一の産地」なんだって。海岸沿いのやぐらで寒干しされる光景は、空気が乾燥する早春の風物詩。年間の平均風速が約7mという風の強さを逆手にとった風力発電事業も盛んで、管内では150基超の風車建設が予定されているそう。

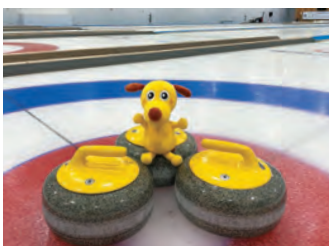
「利尻・礼文も管轄地域でアクセスの面から、なかなか支部訪問できないのが悩み」と語る専務理事。研修会は商工会議所など他団体との共催も多いという。

取材後はカーリングに初挑戦。みどりスポーツパークは道具もレンタルできてインストラクターも優しい人ばかり。実は、法人会の貝森副会長が日本カーリング協会の会長も務めていると聞いてビックリ！

職場のお土産は、食べやすそうなおぼろ焼製スティック。



大東食品の「おぼろ焼製スティック」は出汁之介のパッケージ



## 稚内で 観る 食べる 遊ぶ

遊ぶ 「ウソタンナイ砂金探掘公園」  
Uso-tan-nai Sakin Mining Park

砂金掘りで一攫千金を狙え！  
清流ウソタンナイ川で、伝統道具の「ゆり板」と「カッチャ」を使い日本随一の本格的な砂金掘りを体験。少しコツが必要だけど指導もしてくれる上に、なんと時間も砂金の持ち帰りも無制限！お手軽な水槽掘りも。



営業期間は例年6～9月なのでご注意

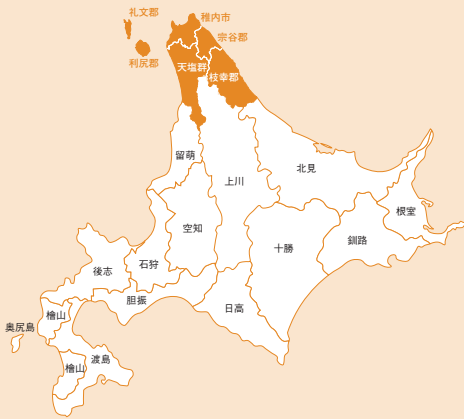
遊ぶ 「最北の温泉郷・豊富温泉」  
Toyotomi Hot Spring

アトピーの方注目の「油風呂」  
大正末期、石油の試掘中に噴出した世界的にも珍しい石油の臭いがする温泉。油分を含んだお湯は保湿性に優れ、アトピーなどの改善にも効果が高いとか。3軒ある温泉付きの宿泊施設は、いずれも法人会会員なので安心。



手づくりのフレーバーバターやプリンが大人気の川島旅館

## 公益社団法人 稚内地方法人会



北海道稚内市中央2-4-8  
稚内商工会議所内  
TEL: 0162-23-4400  
http://www.w-hojin.or.jp/

**活動地域** 稚内税務署管内(稚内市、天塩郡、宗谷郡、枝幸郡、礼文郡、利尻郡)

**会員数** 514社

**会長** 藤田 隆明  
(藤建設株式会社)

**トリビア** 映画「南極物語」で有名になった稚内出身の樺太犬の兄弟タロとジロ。ホントは弟のサブロもいたけれど、稚内公園での南極観測隊犬ゾリ訓練中に病死してしまっただけで、ちなみに南極大陸でタロとジロの生存が確認された1月14日は「タロとジロの日」に制定されている。



左から秋元さん、恒石さん、達専務理事



地元の金融機関等と共同で毎年4月上旬に開催。あいさつや電話応対などの社会人としての基本動作やマナーだけでなく、クレーム対応や個人情報保護法などについても講義&演習で学ぶ、充実したカリキュラムの2日間です。毎回約30名の参加者同士、つながりもできて地元の活性化にも役立っています。

### 新入社員研修会・歓迎会



稚内地方法人会 会員企業を活性化させる活動

### 稚内地方法人会 会員交流活動

#### パークゴルフ・ チャリティーゴルフ大会

大人から子どもまで楽しめる北海道生まれのスポーツ・パークゴルフの大会を毎年夏に実施、楽しみながら会員間の親睦を深めています。秋にはチャリティーゴルフ大会も開催しています。



### 稚内地方法人会 女性部会の活動

#### 税に関する 絵はがきコンクール

小学4～6年生を対象に実施。奨励賞を含めて50点近くを選ぶ選考審査会は毎回大盛り上がりです。上位7作品は、クリアファイルにして参加校に配布しています。



稚内の海色のオリジナル御朱印帳にも子連れの狛犬が描かれている



**御朱印がもらえる最北の神社**  
子どもを抱いた珍しい狛犬が鎮座する、子宝にも利益がある「日本最北の神社」。御朱印をもったら「カニ型のいかにいみじくじ」を網ですくって運試し。運勢は「コテコテの北海道弁で書かれています」。

### 観る 「北門神社」 Hokumen Shrine



シメには野菜とタコのうま味が溶け出ただしてつけ麺

### 食べる 「車屋・源氏」 Kurumaya Genji

**稚内名物のたこしゃぶを堪能**  
薄くスライスした稚内産のミズダコを、レタスやエノキと一緒に利尻昆布のだしにくぐらせた味噌ダレにつけていただきます。シャキッ、プリッと絶妙の食感。おいしい上に高タンパクで低カロリーと、とってもヘルシー。

# 全国青年の集い 山形大会

第37回「法人会全国青年の集い」山形大会が、11月9～10日に山形県山形市のやまぎん県民ホールとホテルメトロポリタン山形で開催され、来賓および全国の青年部会員約2000名が参加した。

平良修一青連協会長はあいさつで、「どのような困難にも負けず、『法人会から日本を変える！』という覚悟を胸に、それぞれの家族、会社、地域、ひいてはこの国の発展のために邁進しよう」と、力強く語った。

式典は、岡崎淳一大会会長の開会の言葉で始まり、小林栄三全法連会



式典であいさつする平良青連協会長

長が主催者を代表してあいさつ。来賓より祝辞をいただいたあと、「租税教育活動プレゼンテーション」で最優秀賞を受賞した佐世保法人会（長崎県）と、「健康経営大賞」で単位会部門最優秀賞を受賞した北那覇法人会（沖縄県）および企業部門最優秀賞を受賞したネットヨタ山陽株式会社（岡山県・岡山西法人会）の事例発表が行われた。

なお、今回の「健康経営大賞」には全国各地の166の青年部会・部員企業がエントリー。二度の事前審査で選ばれた、顕著な取り組みを行う青年部会5会と部員企業5社が代表として、自らを取り巻く環境に根差したアイデアを凝らした取り組み事例をコンテスト形式で発表した。

その後、武田靖裕大会実行委員長から「為せば成る！感謝と恩返し」の想いを胸に「を」をスローガンに大会宣言が行われ、最後に次回開催地である福井県の板倉雄一大会会長に大会旗が伝達された。

次回の青年の集いは、令和6年11月7～8日に福井県越前市のサンドーム福井などで開催される予定である。

## お土産、万歳！

高知県のお土産が初登場！今回は東北・北陸・四国・九州と地域もバランスよくご紹介。それにしても、どこに出張しても、帰りの飛行機・新幹線は座席がいっぱいになってきましたね。

### 『かんざし』

株式会社浜幸（高知法人会）

白餡をマドレーヌのような生地で包んだ柚子風味のしっとりした焼菓子。世界初のホイール焼き技法で作られた、高知で最も売れている土産菓子です。表面のかんざしの絵もかわいい。



### 『しろえび撰』

日の出屋製菓産業株式会社  
（砺波法人会）

富山県産のうるち米に立山連峰の雪解け水と、素材にこだわりぬいたプレミアムな白えびせんべい。薄くてサクサク、たっぷり白えびの風味が口の中に広がり、やめられない止まらない。



### 『ロミオのクリームボックス』

株式会社三万石（郡山法人会）

低温熟成した手のひらサイズの厚切り食パンに、濃厚ながら後味あっさりのミルククリームをたっぷり塗った、もっちりふわふわな菓子パンです。え、郡山のソウルフードなんだって、うん納得。



### 『黒糖ドーナツ棒』

株式会社フジバンビ（熊本法人会）

沖縄の黒糖が絶妙な加減で染み込んだ、油っぽくない揚げ菓子は、表面はサクサクで中はしっとりとした食感。黒糖ならではのカラダに優しい甘さだけど、牛乳とあわせると食べ過ぎます。



## 今年は「新しい資本主義」の原点にかえる政策を

岸田首相は「成長の成果である  
税収増を国民に還元する」として、

所得税・住民税で1人当たり4万  
円の減税と、住民税非課税世帯へ  
の10万円（世帯当たり、実施済み  
の3万円を含む）の給付を決定し  
ました。給付は昨年の補正予算で  
実施されますが、減税の方は通常  
国会で税制改正法案成立後の6月  
ごろになる予定です。

一方、減税にもかかわらず国民  
の評価は芳しくありません。その  
理由を筆者なりに考えると次のよ  
うになります。

まず、減税という唐突感のある  
政策が、自らの人気取り、選挙前  
のバラマキのためと受け取られて  
いるということ。SNSで  
「増税メガネ」と揶揄されたこと  
が心外で、そのイメージを払しょ  
くしようとしたという見方が多く  
あります。逆に言えば、この減税  
は何のためにやるのか、大義名分  
に欠けるということです。またタ  
イミングも、物価対策ならなぜ6  
月まで待たなければならぬのか、  
このような国民の疑問に答える内

容になっていないことも、支持が  
少ない理由でしょう。

もう一つは政策の方向感です。  
2022年末に防衛力強化のため  
の1兆円増税（所得税、法人税、  
たばこ税）が決められました。  
2024年からの増税実施は先送  
りしましたが、2025年からは  
実施しないと防衛力増強は財源の  
裏打ちのない「張り子」になって  
しまいます。

また異次元の少子化対策である  
3・5兆円のうち1兆円は、健康  
保険料の上乗せでの対応で、企業  
と国民とが半分ずつの負担増とな  
ります。

このように、防衛力強化や少子  
化対策で国民負担増の議論が行わ  
れているにもかかわらず所得税減  
税というのは、どちらを向いて政  
策を行っているのかダツチロール  
だという批判です。

最後に、今回判明した大きな問  
題があります。減税と給付の組み  
合わせでは、はざまに落ちる人た  
ちが数百万人存在することが分  
かったことです。住民税は課税

（したがって給付金はもらえない）  
だが、支払っている所得税が4万  
円×世帯人数に満たない者に一応  
の手当てはされましたが、不公平  
をなくすには、昨年夏の「ほうじ  
ん721」でも指摘した、国がマ  
イナンバーで補正している所得情  
報を給付に連携させる仕組みを構  
築する必要があります。

英米など先進諸国では、国税当  
局の持つ所得情報が給付と連携さ  
れており、低所得世帯支援の給付  
（給付付き税額控除）が行われて  
います。またコロナ対策として、  
この仕組みを活用した迅速でプツ  
シュ型の給付が行われました。今  
回わが国でこのような仕組みを持  
つことの重要性が認識されたわけ  
で、導入に向けた検討を始めるこ  
とが必要となります。

もう一つ重要なことがあります。  
2%を超えるインフレが続いてい  
ますが、金融緩和策が継続され、  
預貯金の利子はほぼゼロですし、  
預貯金残高はインフレ分目減りし  
ているわけです。デフレ脱却を確  
実なものにするための所得税減税

というなら、脱却後の金融政策の  
正常化のタイミングも重要です。  
金融政策の正常化には、金利上昇  
を嫌うマーケットだけでなく、国  
債の利払い費が増えることに懸念  
をする財務省の抵抗も予想されま  
すが、このタイミングを見誤れば  
ホームメイドインフレにつながる  
可能性があります。今年の最も注  
目すべき政策見直しなので、政府  
は日銀とコミュニケーションをと  
りつつ進めていくことが必要です。

岸田内閣は、「新しい資本主義」  
を掲げて出発したわけですが、2  
年以上経ってもその中身がはつき  
りしません。所得倍増というス  
ローガンも、いつのまにか資産所  
得倍増に代わり、新自由主義を改  
め、分配を重視するという当初の  
目標も方向転換し、供給力を重視  
するというアベノミクスの継続と  
なっています。もう一度原点に  
戻って、勤労者のリスクリングを  
充実させることによって人的資本  
を向上させ、それを実質賃金の増  
加につなげるという政策に邁進し  
てほしいと思います。



# 不公平な「年収の壁」対策 抵抗強く抜本改革は見通せず

収入が一定額を超えると税や社会保険料が増える「年収の壁」に対処すべく、政府が対策をスタートさせた。就業調整する人が多く人手不足に拍車をかけているためだが、対策には「一部への優遇策だ」との批判が強い。政府は不公平感の解消に向け抜本改革の検討を進めているが、与党の横やりが入りそうで先行きは見通せない。

「年収の壁」はいくつかあるが、よく知られているのは「106万円の壁」と「130万円の壁」だろう。

「106万円の壁」は、従業員101人以上の企業で週20時間以上働く場合、月収8万8000円（年収約106万円）を超えると厚生年金保険料を徴収されることを指す。一方、「130万円の壁」とは年収が130万円を超すと配偶者の社会保険の扶養対象から外れることだ。

自ら保険料を納めれば、分厚い社会保障給付を受けられる。しかしながら、理解が進んでいないのが実情だ。目先の収入が目減りすることを「働き損」と受けとめ、「壁」を超えないよう、働く時間を減らすパート労働者は少なくない。

## 優遇された人を より手厚く支援

パート労働者に大きく依存する企業にとっては、就業調整で休む人の増大は死活問題だ。ただでさえ少子高齢化で人手不足が広がっており、代わりの労働者は簡単には見つからない。実際に、人手不足による倒産や休業も相次いでいる。

最低賃金の引き上げも進んでおり、今後はこれまでより短い労働時間で「壁」を超えてしまう。このため、

就業調整する人はさらなる拡大が予想される。

政府の対策は、「壁」を超えても手取りが大きく減らないようにすることにポイントが置かれた。「106万円の壁」の場合、パート労働者を雇用する企業に対し、従業員1人当たり3年間で最大50万円を助成する。「130万円の壁」には、原則として連続2年までは配偶者の扶養を外れないようにした。

だが、政府の対策には不公平感が広がっている。同じパート労働者でも単身者や、「壁」を気にせず働く人は対象にならないためだ。しかも助成金が適用されるのは、新たに「壁」を超える人である。

対象者は保険料を自ら負担しなくとも便益が得られる国民年金第3号被保険者で、優遇されてきた人をより手厚く支援することになっている点も批判を集めている。

第3号被保険者が「壁」を意識するのは、自ら保険料を負担しなくとも給付を受けられる特権を手放したくないからだ。税金を使ってまで収入の目減りを補填する政府の手法はやり過ぎだろう。政府自らが不公平を生み出し、制度の複雑化を推進しているようなものである。

今回の政府の対策は、厚生労働省が推進してきた政策にも逆行する。

同省は働く女性が増えた社会情勢の変化を受けて第3号被保険者を減らすべく、むしろ厚生年金の適用要件を拡大してきた。

## 世論に敏感な 与党がお茶濁しも

厚労省との齟齬や不公平批判を受けて、政府は今回の対策を2025年の次期年金制度改革までの時限措置と位置付けた。政府内では第3号被保険者制度の抜本見直しに向けた議論も始まっており、今後の焦点は同制度の扱いに移る。

全面廃止し収入に応じて税金や保険料を納めるようにすれば、「年収の壁」も不公平感も解消し、保険制度の支え手も増える。だが、全面廃止には該当者の強い反発は避けられず、与党内では警戒が広がっている。

「無制限に扶養扱いにすることで『壁』をなくすべきだ」との世論もあり、国政選挙への影響を心配する一部議員からはこうした声に同調する動きも出てきそうだ。

過去の年金制度改革では、国民世論に敏感な与党の意向が働くことが少なくなかっただけに、「時限措置」のはずの今回の対策が延長されるお茶濁しに終わる可能性もある。



# 本当に便利？ 「マイナ保険証」のリアル

「健康保険証」が廃止される2024年秋以降、病院の窓口は大混乱するかもしれません。

厚生労働省は、廃止される「保険証」の代わりに「マイナ保険証」、「暗証番号のないマイナ保険証」、「資格確認書」、「被保険者資格申立書」、「資格情報のお知らせ」という5つのカードや書類で対応する方針です。

「資格確認書」は「マイナ保険証」を持っていない人に発行されるもの。「被保険者資格申立書」は、「マイナ保険証」が停電や機械の不具合などさまざまな理由で使えない時に患者に書いてもらう書類。保険の種別や交付期間、一部負担金の割合などは「わからない」と書いてもいいですが、かわりに病院や保険組合が改めて調べることになるので医療関係者の負担が増えるのです。

「資格情報のお知らせ」は、マイナ保険証が利用できないクリニックなどの窓口で、「マイナ保険証」と一緒に提示するもの。ただ簡単に偽造できるため、開業医の6割が加入している全国保険医団体連合会（保団連）では「なりすまし」が増えると警鐘を鳴らしています。ちなみに現在の「なりすまし」犯罪は国保だけで5年で50件（厚生労働省が把握している件数）。「マイナ保険証」のなりすまし犯罪は、この範囲では取まらないことも危惧されます。

さらに、1年間は現行の「保険証」も暫定的に使えるので、今年の秋以降、病院の窓口は6つのカードや書類に対応しなくてはなりません。しかもこれから書類やカードはまだ増えそうで、政府が宣伝する「マイナ保険証」で「簡素な手続き」とは真逆になる様相です。

## ★2026年には「新マイナンバーカード」登場

これだけで済めばいいのですが、さらに2年後にはセキュリティを強化した「新マイナンバーカード」が発行される予定です。「新マイナンバーカード」は、現在のカードリーダーでは情報が読み取れない可能性があり、新しいカードリーダーが必要になる恐れも。

「マイナンバーカード」の有効期限は10年なので、病院の窓口は最長10年間「マイナンバーカード」と「新マイナンバーカード」の両方に対応することになります。

もし窓口でカードリーダーを2つ置くことになれば、導入費用だけでなく10年間2台分のランニングコストがかかることになります。

さらに困惑しているのは介護現場。前述・保団連の調べでは、カードの管理ができないと回答した施設は9割にのぼり、しかも政府は、施設だけでなく訪問看護にも「マイナ保険証」を義務付けようとしています。訪問看護は零細業者が多く、人手も足りないので複雑業務には対応しづらく病院の窓口以上に混乱しそうです。

## ★5年ごとに役所の窓口に行かなくてはならない？！

厚生労働省は、あまりの「マイナ保険証」の窓口トラブルの多さに、現在は病院に行く時「マイナ保険証」だけでなく紙の「保険証」も一緒に持って行くことを呼びかけています。それなのに、1年後に「保険証」が廃止されたらどうなるのでしょうか。

こうした現状に対し、医療関係者の反発は大きく廃止反対署名は100万人を超え、現役の医師1415人が国を相手に裁判を起こしています（2023年9月12日現在）。

現在の「保険証」は、サラリーマンには有効期限がなく、その他は1年か2年となっていますが、請求しなくても全員に自動的に必ず送られてきます。けれど、「マイナ保険証」は5年で電子証明が切れるので、5年ごとに全員が役所の窓口に行かなくてはなりません。

岸田首相は、自動的に「資格確認書」が手元に届くようにすると記者会見しましたが、法律には「申請」と書かれているので、法改正をしない限り必ず届くかは懐疑的。自動的に届くのは、初回だけのサービスと考えておいたほうがいいかもしれません。

いままでは自動的に送られてくる1枚の「保険証」で何の問題もなく医療を受けられましたが、今年の秋以降は皆さんも注意しないと、更新しないままの「無保険状態」になってしまう可能性も……。新しい制度に対応するための環境整備にはどうしても時間がかかるもの。万全な体制になるまで、自分ごととして注視をしていきたいものです。

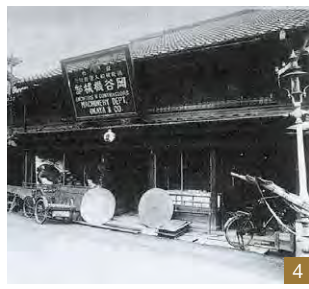
# 老舗の肖像

file:  
046

岡谷鋼機株式会社  
創業 寛文九年 — Since 1669

愛知・名古屋中法人会

OKAYA & Co., Ltd.



1 岡谷洋鉄部東京出張所倉庫 大正時代  
2 令和3年に14代目の社長に就任した岡谷健広氏  
3 「笹屋」創業の地に立つ名古屋本社ビル  
4 本町筋の岡谷商店機械部の店舗(明治時代)。機械部は明治45年に発足。  
5 明治時代、はつぴ姿の店員たち  
6 大正6年に発足した真照学舎。現在でも学生に学資や宿舍(食事など)を提供している(現公益財団法人真照会)

世界23か国で鉄鋼、情報・電機、産業資材、生活産業の4分野を中心に事業展開する商社、岡谷鋼機。その原点は寛文9年(1669)、名古屋城下の鉄砲町に創業した「笹屋」だ。44歳の岡谷總助宗治が武士から転じて始めた打刃物店は常に新しい商品が並び、お客様を大切にする姿勢で「金物なら笹屋」と人々の信頼を集めた。貨幣経済が大きく動き出す中で4代目は経済の中心地・大阪で独自の仕入れルートを開拓。6代目は農閑期の農民が商品を販売する季節番頭制を考案し販路を全国に拡大した。幕末期には大阪に、維新後は東京に支店を開設。明治期には事業の多角化を進め、輸出振興などを目的に設立した七宝会社がウイーンの世界博で大成功を収め海外展開の足掛かりを掴んだ。

さらなる近代化を目指し、明治42年に法人化、その後戦中から高度成長期、そして現在に至るまで常に時代のニーズを見越した戦略的な手法で業績を拡大してきた。

## Challenge & Change

取締役社長 岡谷 健広

社会との共生も大切にしており、飢饉や火災が続いた天保年間には熱田の金山神社の修復・再興を行い、明治期には国立銀行や名古屋商工会議所の創設にも尽力。大正6年(1917)創設の真照会は学生に学資や宿舍、食事の提供、研究助成を行い、会から巣立った学生は550人を超える。チャリティークンサート開催や災害・教育支援など、現在も国内外でさまざまなCSR活動が続いている。

創業より「挑戦」と「社会との共生」を軸に歩んできたが、いつの時代も決してブレない理念は「誠実に仕事に取り組む」こと、そして「信用、三現主義(現地・現物・現人)、人の和」。

海外子会社は現在37社、海外取引比率は36%で、さらなる海外取引拡大を目指す。大きく変化する産業構造の渦中で、技術革新などにも迅速に対応し、「ものづくりに貢献する最適調達パートナー」として変化を商機に挑戦し続ける同社。笹屋のようになやかに強く、未来へ立ち向かう。

Company Profile

岡谷鋼機株式会社 本社所在地・愛知県名古屋市中区栄2-4-18 052-204-8121  
業種・産業材商社 従業員数・5,554名(連結) <https://www.okaya.co.jp/>

# 少子高齢化 × 国債残高 1000兆円超

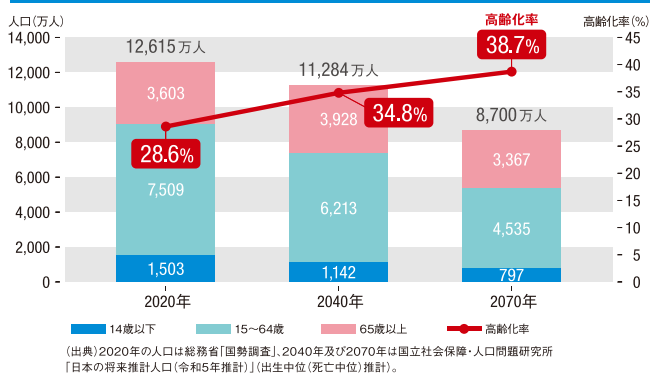
## 私たちは財政健全化を求めます!

中小企業を中心として全国約75万社の会員企業で構成される「経営者の団体」公益財団法人 全国法人会総連合（略称：全法連）は、9月19日開催の理事会において「令和6年度税制改正に関する提言」を決議しました。地域経済や雇用の担い手である中小企業にはコロナ禍で体力を奪われ経営に苦しんでいるところも少なくありません。事業承継や消費税のインボイス制度などへの対応も合わせ、税財政上のきめ細かい支援が必要です。また、日本の国債残高は1,000兆円を超えています。コロナ対策財源として発行された約100兆円の国債をどう返済するかは重要な課題です。さらに少子化対策や防衛力の抜本強化が打ち出されていますが、その財源論は置き去りになっています。我が国は先進国最速のスピードで少子高齢化が進み、かつ人口が減少するという深刻な社会構造問題を抱えています。負担をあやふやにし、歳出だけを先行実施するような財政運営では国の未来は開けないと考えます。

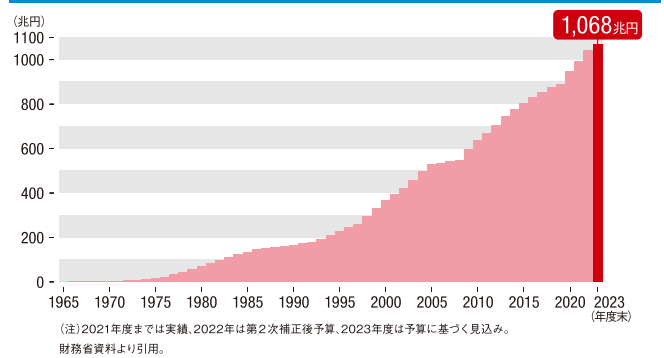


公益財団法人 全国法人会総連合  
会長 小林 栄三  
伊藤忠商事(株) 名誉理事

### 1. 今後の人口構造の変化の見込み



### 2. 日本の普通国債残高の推移



## 令和6年度税制改正に関する提言(概要)

### I 税・財政改革のあり方

#### 1. 財政健全化に向けて

- 財政健全化は国家課題であり、本格的な歳出・歳入の一体改革を進めることが重要である。歳入では安易に税の自然増収を前提とすることなく、また歳出については聖域を設けずに分野別の具体的な削減・抑制の方策と工程表を明示し、着実に改革を実行する。
- まずは2025年度の基礎的財政収支(プライマリーバランス=PB)黒字化目標を確実に達成しなければならないが、その後の財政健全化の議論も並行して開始する必要がある。その際には財政規律を確立するための新たな健全化目標や実効性を担保できる財政運営手法が欠かせない。

#### 2. 社会保障制度に対する基本的考え方

- 社会保障給付費は高齢者人口がピークを迎える2040年には、190兆円(令和5年度 約134兆円)に達する見込みである。目の前には、国境の世代すべてが後期高齢者となり、医療と介護の給付費急増が見込まれる「2025年問題」もある。持続可能な社会保障制度の構築と財政健全化の両立という国家課題はこうした前提の下で問われている。これを解決するには「中福祉・低負担」のいびつな構造を「中福祉・中負担」に改革するしか方法はない。具体的には適正な「負担」を確保するとともに、「給付」を「重点化・効率化」によって可能な限り抑制することである。
- 少子化対策の財源として社会保険料の上乗せ等が挙げられているが、中小企業の厳しい経営実態を踏まえ、企業への過度な保険料負担を抑え、経済成長を阻害しないような制度づくりが求められる。

#### 3. 行政改革の徹底

- 行政改革を徹底するに当たっては、地方を含めた政府・議会が「まず隗より始めよ」の精神に基づき自ら身を削ることが肝要である。直ちに明確な期限と数値目標を定めて改革を断行するよう強く求める。

### II 経済活性化と中小企業対策

#### 1. 中小企業の活性化に資する税制措置

- 中小企業は地域経済と雇用の担い手であるだけでなく、我が国経済の礎である。健全な経営に取り組んでいる企業が立ちゆくよう実効性ある支援をすることは、政府の責任であり義務といえる。
- 中小法人に適用される軽減税率の特例15%の本則化、適用所得金額の引き上げ。
  - 「中小企業投資促進税制」、「少額減価償却資産の取得価額の損金算入の特例措置」の拡充、本則化。等

#### 2. 事業承継税制の拡充

- 中小企業が相続税の負担等によって事業が承継できなくなれば、経済社会の根幹が揺らぐことになる。平成30年度の税制改正では比較的大きな見直しが行われたが、さらなる抜本的な対応が必要と考える。
- 事業用資産を一般資産と切り離れた本格的な事業承継税制の創設。
  - 相続税、贈与税の納税猶予制度の延長・充実。
  - 取引相場のない株式の評価の見直し。

#### 3. 消費税関係

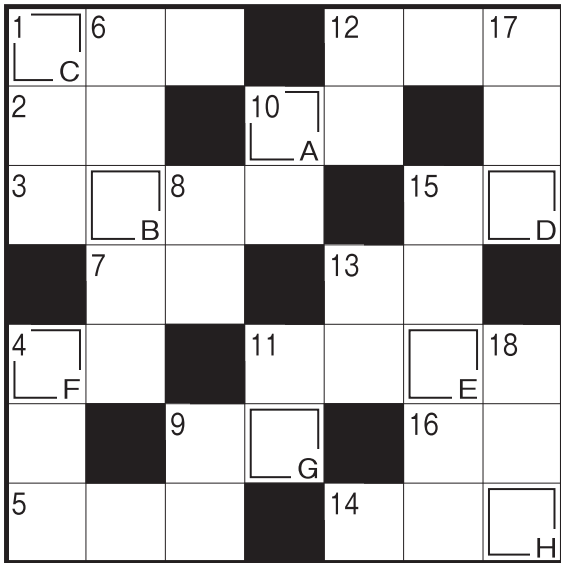
- 政府は、軽減税率制度とインボイス制度について、国民や事業者への影響、低所得者対策の効果等を検証し、問題があれば制度の是非を含めて見直しが必要である。
- インボイス制度の導入にあたり、国は事業者等に混乱が生じないよう制度の周知を徹底するとともに、事務負担を軽減するような環境整備が必要である。また、課税事業者が免税事業者と取引を行う際、取引価格の引き下げや取引の停止などの不利益を与えないよう、実効性の高い対策をとるべきである。
  - 消費税の滞納防止は税率の引き上げやインボイス制度の導入に伴ってより重要な課題となっている。消費税の制度、執行面においてさらなる対策を講じる必要がある。等

# クロスワードパズル

crossword puzzle

ヒントを元に言葉をマス目に記入したあと、Aから順につなげて読むと、答えがでできます。答えはこのページの下にあります。

マス目に入るヒントの言葉は、右のQRコードでご覧になれます。



## ヨコのカギ

- 1 東京都と米国のニューヨーク市は、\_\_\_\_都市の提携をしている
- 2 見込みや期待。\_\_\_\_が外れる
- 3 給与などから所得税を天引きして国に納付することを「\_\_\_\_徴収」という
- 4 考えるときにフル回転させることもある
- 5 \_\_\_\_ヘッジ \_\_\_\_マネジメント ハイ\_\_\_\_
- 7 \_\_\_\_より証拠
- 9 \_\_\_\_を利用して温泉旅行にいった
- 10 夢中になることを「\_\_\_\_を上げる」ともいう
- 11 事務上に必要なことを記入するもの。電子\_\_\_\_保存法
- 12 古くから続いているお店
- 13 ダーウィン著『\_\_\_\_の起源』
- 14 兵庫県の県庁所在地です
- 15 けがなどが治ること。自然\_\_\_\_
- 16 オフの反対

## タテのカギ

- 1 表面を鏡面\_\_\_\_にした包丁
- 4 \_\_\_\_物には福がある
- 6 高層建築のこと。英語でスカイスクレーパーといいます
- 8 点と点がつながって、\_\_\_\_になった
- 9 \_\_\_\_に目が眩む \_\_\_\_の皮が張る
- 10 \_\_\_\_には\_\_\_\_を入れて、しっかりと確認した
- 11 土地の値段。公示\_\_\_\_
- 12 量より\_\_\_\_か、\_\_\_\_より量か
- 13 字の芸術。王羲之は\_\_\_\_の大家
- 15 \_\_\_\_突破は、真正面からまっすぐ突っ込みます
- 17 \_\_\_\_危機=オイルショック
- 18 ガスは、圧縮した気体が入った容器

## ほうじん 新年号 2024 No.723

- 1 年頭寸言
- 2 私の経営哲学  
四国管財 株式会社  
代表取締役社長 森下 幸雄  
社員の夢の実現を  
全力で応援、サポートする
- 5 全法連ひろば
- 6 特集  
生涯の非課税投資枠が大幅拡充!  
背景に「資産所得倍増プラン」
- 10 リレーニュース
- 12 けんたの全国法人会めぐり
- 14 全法連ひろば
- 15 税論
- 16 情報分析の目
- 17 暮らし塾
- 18 老舗の肖像  
岡谷鋼機 株式会社
- 20 ▶クロスワードパズル  
▶間違いさがし

▶ご意見・ご要望・ご感想は  
〒160-0002 東京都新宿区四谷坂町5-6  
公益財団法人 全国法人会総連合「ほうじん」係へ



## 間違いさがし

2枚の絵には、間違いが7か所あります。頭のコリがとれるかな？ 答えはこのページの下にあります。

## 【編集後記】

牛豚・鶏・ラム、ブリー・タイ・カニといえは……そう、しゃぶしゃぶの具。  
今回の法人会めぐりで紹介した「たこしゃぶ」には、全長3mにもなる世界最大のタコ「ミズダコ」が使われる。稚内を中心とした宗谷地区は日本一の水揚げ量を誇り、たくさん獲れるミズダコのおいしさを広く知ってもらおうと、36年前に考案された調理法だという。薄く大きめにスライスされたミズダコを熱した昆布だしにくぐらせると、キュキュッと引き締まり、ほどよい歯ごたえになる。

三陸地方には名物「ワカメのしゃぶしゃぶ」があるらしい。新鮮な生ワカメは肉厚で低カロリーだとか。次回の出張はぜひ東北地方にしよう！  
(澤田彰一)

# 謹賀 新年



大同生命は

「経営者大型総合保障制度」を通じて、

引き続き、みなさまに大きな安心を

お届けしてまいります。

本年もよろしく願い申し上げます。



 **大同生命保険株式会社**

大阪本社 / 大阪府大阪市西区江戸堀 1-2-1 TEL (06)6447-6111  
東京本社 / 東京都中央区日本橋 2-7-1 TEL (03)3272-6777